

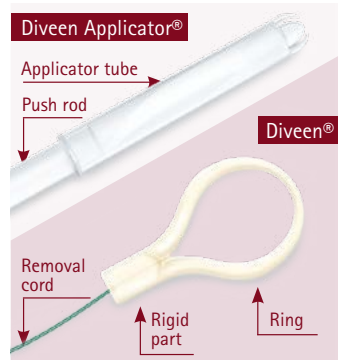
Instructions for use

Indications

Diveen® is an intravaginal device, indicated for women with urine loss, especially from stress or mixed urinary incontinence.

Mechanism

Diveen® has been designed to support the interior vaginal wall in the area below the bladder neck. During an effort the weight of the bladder puts pressure on the flexible ring of the device and consequently the rigid part will ensure closure of the urethra, thus reducing the risk of urinary significantly. 7



1. Before using the device

- Wash your hands thoroughly and remove the device and applicator from their wrapper.
- Get into a comfortable position: either standing with legs slightly bent, or sitting or lying down.

2. Device application

The device can be inserted like a tampon.

■ Use of the device with applicator

For your convenience you can use the applicator in the box to insert the device.

Preparation of the device

- Remove the inner push rod from the applicator tube. 1
- Gently pinch the ring of the device in order to bring its halves together 2, insert it into the applicator tube and push it with your index finger until it reaches the tip of the ring just beneath the rounded tip of the applicator tube. 3
- Place the push rod again into the applicator tube to get the device ready for insertion. 4

Insertion of the device

- Insert the tip of the applicator tube approx. 2 cm into the vagina 5 and then push the device itself with the applicator into the vagina (same method as a tampon applicator). 6
- Once inserted the device spontaneously takes the right position. 7
- Remove and wash (with water / soap) and dry the applicator tube and push rod; store it in a clean and dry place for the next use.

■ Using the device without applicator

- Gently pinch the ring of the device in order to bring its halves together 2 and gently insert it into the vagina until it spontaneously takes the right position. 1b
- Make sure that the proximal end of the removal cord remains outside.

The device can be left in place all day, even during urination.

3. Removal of the device

- To remove the device from the vagina, gently pull on the removal cord.
- Wash (water / soap), dry and keep the device in a clean and dry place for the next use.
- The material of the device is not recyclable - discard it with household waste.

Precautions

- Do not leave the device in the vagina for more than 24 hours.
- Do not use the device together with topical drugs or medicinal preparations.
- The device can be used twice.
- Clean only with soap and water. Do not use detergents, laundry or dish washer products.
- Before any re-use, wash (with water / soap) and dry the device and the applicator.

Warning

- Do not flush down the toilet.
- Diveen® should be used by one person only and must not be shared.

Adverse Effects

- In case of persistent discomfort or itching, remove the device immediately and seek medical advice.

Contraindications

- Only to be used by adults from 18 years old.
- The device should not be used during pregnancy.
- After childbirth, wait for the complete healing of sutures and the last loss of blood before using the device.
- The device should not be used during your period.
- The device should not be used during sexual intercourse.
- If you are a virgin, seek medical advice before using the device.

Advice

- Please speak with your doctor for the best care with your incontinence.

Answers to your questions

What can I do if the device is not properly in place?

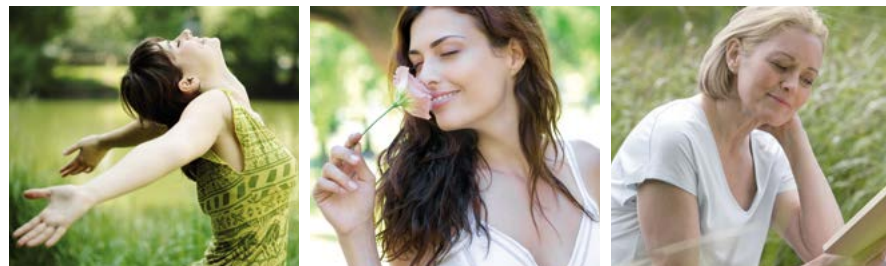
- The device is available in two sizes: Small and Medium. Make sure that you have chosen the right size.
- If the device has slipped slightly and makes you feel uncomfortable, you can reposition it through pushing it gently inward with your index finger.

Can the device get lost in my body?

- No, the opening at the top of the vagina is too small to lose the device (same system as a tampon).
- If the removal cord is broken, consult your doctor immediately.

Do I have to remove the device when going to the toilet?

- No, the device stays in place in the vagina and thus remains separated from the urethra and anus.



Diveen®

Diveen®

Mode d'emploi

Dispositif intravaginal pour les femmes souffrant d'incontinence urinaire d'effort pure ou mixte



Instructions for use

Intravaginal device for women suffering from stress or mixed urinary incontinence

Mode d'emploi

Indications

Diveen® est un dispositif médical intravaginal, indiqué pour les femmes souffrant de fuites urinaires dues à une incontinence urinaire d'effort pure ou mixte.

Fonctionnement

Ce dispositif est conçu pour soutenir mécaniquement la paroi supérieure du vagin dans la zone située sous le col vésical. Lors d'un effort, le poids de la vessie va venir exercer une pression sur l'anneau souple du dispositif qui, par un effet de levier, va soutenir le col vésical et ainsi réduire efficacement le risque de fuite urinaire. ⁷

1. Préparation

- Lavez-vous soigneusement les mains et retirez le dispositif et son applicateur de leur sachet protecteur.
- Installez-vous dans la position qui vous semble la plus confortable : debout les jambes légèrement pliées, accroupie, ou allongée.

2. Application du dispositif

Le dispositif se met en place comme un tampon vaginal.

■ Utilisation avec applicateur

Pour une introduction facilitée, vous pouvez utiliser l'applicateur mis à votre disposition dans la boîte.

Préparation du dispositif

- Séparez le tube applicateur du poussoir. ¹
- Pincez l'anneau du dispositif afin d'en rapprocher les deux côtés ² et introduisez-le dans le tube applicateur avec l'index jusqu'à ce que le bout de l'anneau souple touche le bout arrondi du tube applicateur. ³
- Positionnez le poussoir dans le tube applicateur pour préparer l'introduction. ⁴

Introduction du dispositif

- Insérez le tube applicateur de deux centimètres dans le vagin ⁵, puis appuyer sur le poussoir pour positionner le dispositif dans le vagin (même procédé qu'avec un tampon hygiénique avec applicateur). ⁶
- Le dispositif se met en place naturellement. ⁷
- Retirez alors le tube applicateur avec son poussoir et veillez à bien les laver (eau/savon neutre), séchez et gardez dans un endroit propre et sec pour la prochaine utilisation.

■ Utilisation sans applicateur

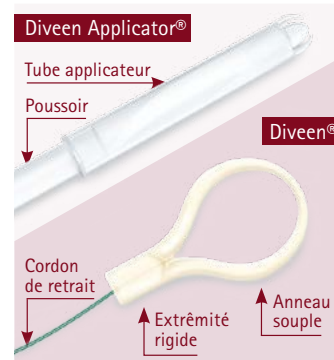
- Pincez l'anneau du dispositif afin d'en rapprocher les deux côtés ² et insérez le doucement dans le vagin jusqu'à ce qu'il se mette en place naturellement. ^{1b}
- Veillez à ce que le cordon de retrait reste à l'extérieur.

Le dispositif est maintenant en place dans le vagin et va permettre de réduire significativement le risque de fuite urinaire.

Le dispositif peut rester en place toute la journée, y compris pour uriner.

3. Retrait du dispositif

- Pour retirer le dispositif du vagin, tirez doucement sur le cordon de retrait vers l'extérieur jusqu'à récupération du dispositif.
- Lavez (eau/savon neutre), séchez soigneusement le dispositif et gardez-le à un endroit propre et sec pour une deuxième utilisation.
- Dispositif non recyclable, le jeter uniquement dans la poubelle.



Précautions d'emploi

- Ne pas laisser le dispositif dans le vagin plus de 24 heures.
- Ne pas utiliser de médicaments locaux en même temps que le dispositif.
- Le dispositif peut être utilisé deux fois.
- Nettoyer uniquement à l'eau et au savon neutre. Ne pas utiliser ni détergents, ni produits de lessive ou de vaisselle.
- Avant toute réutilisation, laver (à l'eau et au savon) et sécher le produit et l'applicateur.

Avertissements

- Ne pas jeter dans les toilettes.
- Produit à usage exclusif pour une même personne. Ne doit pas être partagé.

Effets indésirables

- En cas de gêne ou d'irritation persistante ou de saignement, retirez le dispositif sans tarder et consultez votre médecin.

Contre-indications

- Réservé à l'adulte à partir de 18 ans.
- Ne pas utiliser le dispositif au cours de la grossesse.
- Après un accouchement, attendre la cicatrisation des sutures éventuelles et la fin des pertes de sang avant d'utiliser le dispositif.
- Ne pas utiliser le dispositif en période de règles.
- Ne pas garder le dispositif pendant les rapports sexuels.
- Pour une première utilisation, en cas de virginité, consultez votre médecin.

Conseil

- Pour une prise en charge optimale, n'hésitez pas à parler à votre médecin de votre incontinence.

Réponses à vos questions

Que faire si le dispositif ne tient pas bien en place ?

- Le dispositif étant disponible en deux tailles : Small et Medium, assurez-vous d'avoir choisi la bonne taille adaptée à votre morphologie.
- Si le dispositif a légèrement glissé rendant son port inconfortable, vous pouvez le repositionner en le repoussant doucement vers l'intérieur avec l'index.

Le dispositif peut-il se perdre dans mon corps ?

- Non, l'extrémité du vagin est beaucoup trop petite pour que le dispositif se perde (même système qu'un tampon périodique).
- Si jamais le cordon de retrait se casse, consultez sans tarder votre médecin.

Dois-je retirer le dispositif pour aller aux toilettes ?

- Non, le dispositif reste en place dans le vagin, il est maintenu dans le vagin qui est séparé de l'urètre et de l'orifice anal.

